

# DUCAR

**DUEDR46-HD**

**Déchaumeuse/Scarificateur  
Manuel d'utilisateur**



# Illustrations



Figure 1

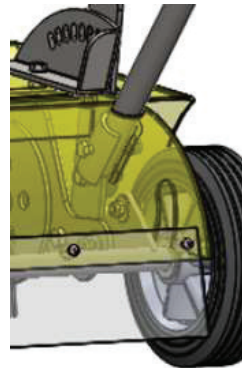
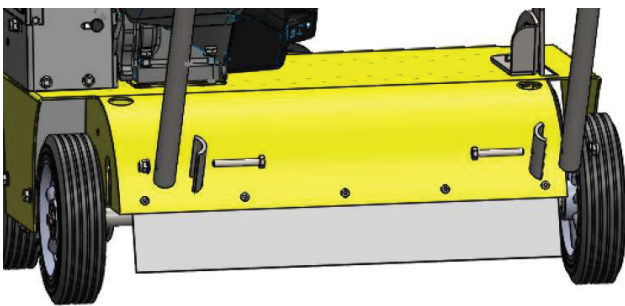


Figure 2

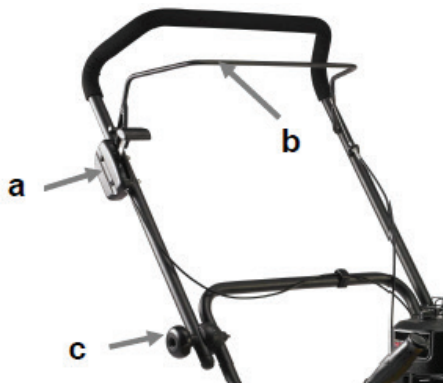


Figure 3

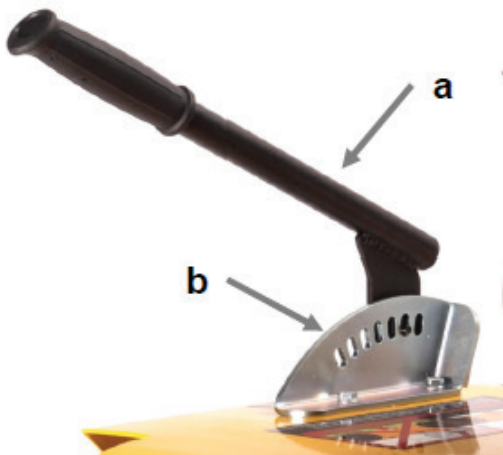
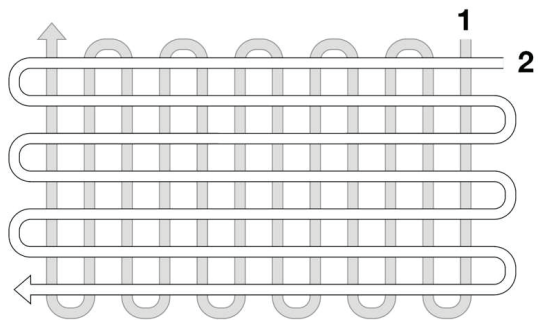


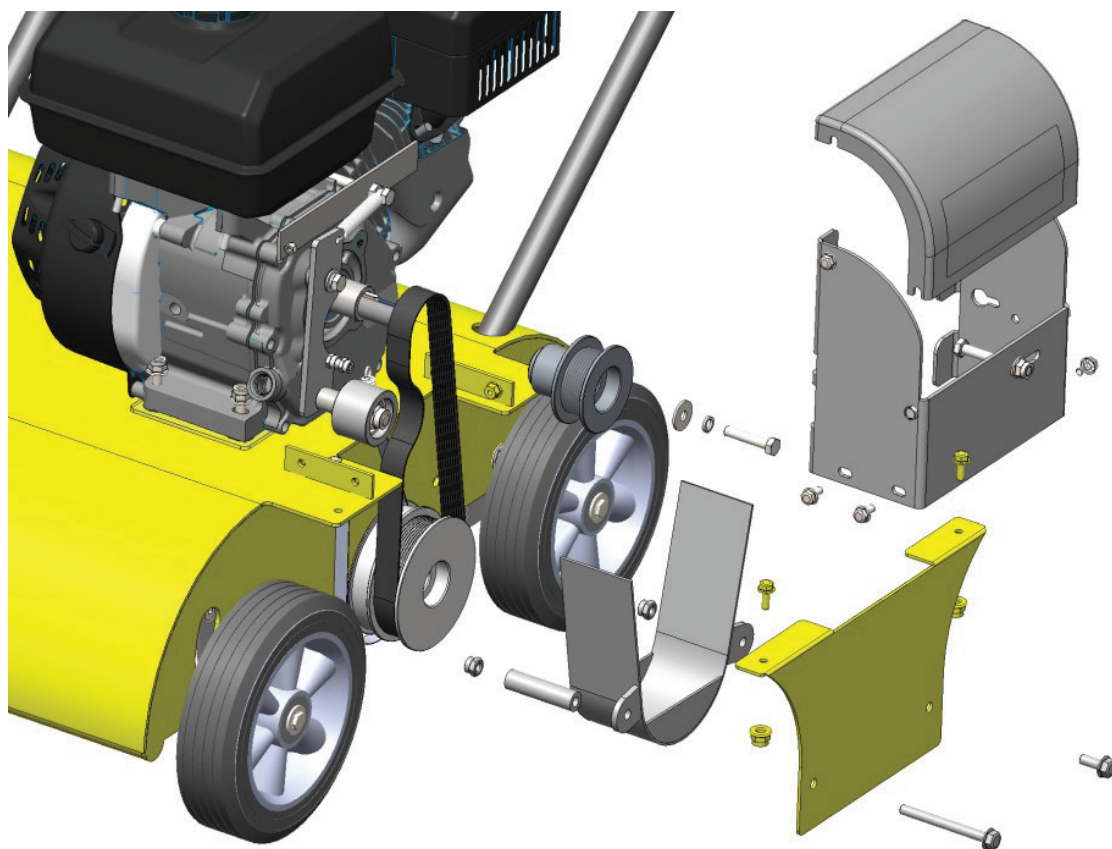
Figure 4



**Figure 5**



**Figure 6**



**Figure 7**

# Table des matières

Illustrations .....2

Consignes de sécurité.....6

Contenu de la boîte .....7

Utilisation .....7

En fonctionnement.....8

Nettoyage et entretien .....8

Spécifications techniques .....9

**Pièces de rechange**

Pour l’achat de pièces de rechange, veuillez contacter votre concessionnaire autorisé.

## Consignes de sécurité

Les consignes de sécurité doivent être scrupuleusement respectées lors de l'utilisation du scarificateur. Veuillez lire attentivement ces instructions d'utilisation avant de démarrer la machine. Assurez-vous de pouvoir arrêter immédiatement la machine et couper le moteur en cas d'accident. Toutes les consignes de sécurité et d'entretien du scarificateur sont destinées à garantir votre sécurité.



Le scarificateur ne doit pas être utilisé d'une autre manière que celle décrite dans ces instructions d'utilisation.



Utilisez uniquement des accessoires et des pièces de rechange agréés. L'installation de pièces non agréées peut augmenter le risque de problèmes et est donc interdite. Le fabricant décline toute responsabilité en cas de blessure ou de dommage causé par l'utilisation de pièces non autorisées.



L'utilisation de pièces ou d'accessoires non autorisés entraîne l'annulation de la garantie.



Avant la première utilisation de la machine, l'utilisateur doit être formé à son utilisation par le concessionnaire ou une personne qualifiée.



L'opérateur de la machine est responsable de la sécurité des autres personnes à proximité.



N'utilisez jamais la machine en présence d'autres personnes, en particulier d'enfants, ou d'animaux.



Les mineurs ne doivent pas être autorisés à utiliser la machine.



La machine ne doit être prêtée qu'à des personnes familiarisées avec son fonctionnement. Le manuel d'utilisation doit toujours accompagner la machine lorsqu'elle est prêtée à d'autres personnes.



Le scarificateur ne doit être utilisé que par des personnes non fatiguées, en bonne santé et en bonne forme physique. Si le travail est fatigant, des pauses régulières doivent être prises. N'utilisez pas la machine sous l'influence de l'alcool.



Les unités de commande montées en usine (par exemple, le câble d'accélérateur de la poignée) ne doivent pas être retirées ni découvertes.



Vérifiez toujours le serrage correct des écrous et des boulons avant de démarrer le moteur.



Vérifiez le niveau d'huile avant de démarrer le moteur.



**Attention ! Lames rotatives.**  
**L'utilisation de la machine sur des pentes raides est dangereuse !**  
**N'utilisez la machine que dans des zones où elle peut être utilisée en toute sécurité !**



## Contenu de la boîte

1. Machine (Figure 1)

2. Manuel d'utilisation et instructions du moteur

Accessoire inclus dans la boîte : Scarificateur - DUADR46-SCARIF

La déchaumeuse est presque prête à l'emploi. Il ne reste plus qu'à monter le guidon.

Fixez le guidon inférieur à l'aide des boulons fournis. Figure 6.

Le guidon inférieur doit être équipé de plaques de tension. Figure 2

Fixez le guidon supérieur, dépliez-le et fixez-le dans la position souhaitée avec les poignées.

Voir figure 3, c.



## Utilisation



**Avant utilisation, suivez les instructions de préparation du moteur figurant dans le manuel d'utilisation.**

Avant d'utiliser la machine, retirez tout objet étranger à proximité. Les pierres, le verre, les branches et autres objets similaires peuvent endommager la machine. Vérifiez également que tous les boulons sont bien serrés.



**Vérifiez le niveau d'huile avant de démarrer le moteur.**

### Démarrage :

Placez la poignée d'accélérateur sur gaz maximum (figure 3, a).

Suivez les instructions de démarrage du moteur.

### Arrêt :

Placez la poignée d'accélérateur sur gaz minimum (figure 3, a).

Suivez les instructions d'arrêt du moteur.

La poignée d'embrayage située sur la poignée permet d'actionner les lames rotatives situées sous la machine. Il est important que l'embrayage puisse être actionné pendant le fonctionnement, c'est-à-dire que la gâchette d'embrayage soit maintenue fermement contre la poignée.

Figure 3, b.

Les lames rotatives se désengagent automatiquement lorsque la gâchette est relâchée.

La profondeur de travail peut être réglée à l'aide des réglages de position situés sur le côté droit de la machine (figure 4, b).

La machine peut être soulevée en position de transport à l'aide de la poignée située sur le côté droit de la machine (figure 4, a).



## En fonctionnement

Le scarificateur sert à décoller la mousse, etc. de la pelouse. Les lames de la machine tournent dans le sens de la marche, contribuant ainsi à la propulsion de la machine.

Remarque ! À utiliser uniquement au début du printemps et à la fin de l'automne, lorsque le sol est meuble et humide.

Démarrez le moteur et abaissez la machine en position de travail à l'aide de la poignée située sur le côté droit de la machine. Actionnez la gâchette d'embrayage et embrayez à fond. Déplacez le scarificateur d'avant en arrière sur la pelouse. Après la première aération, retirez la mousse détachée. S'il en reste, aérez à nouveau à un angle de 90 degrés par rapport à l'aération précédente. (figure 5)



**Attention : N'utilisez pas le scarificateur sur un sol dur et sec. Cela pourrait endommager la courroie !**

## Nettoyage et entretien

Après utilisation, retirez la mousse collée au carter. Arrêtez le moteur, retirez le capuchon de la bougie et basculez la machine vers l'arrière. Nettoyez sous le carter avec une brosse.

Si vous nettoyez la machine au jet d'eau, utilisez une faible pression afin d'éviter d'endommager les autocollants. Évitez également de vaporiser directement sur le roulement des lames. Après le lavage, il est conseillé de démarrer la machine et de laisser les lames du rotor tourner sans résistance pendant un court instant.



**N'utilisez jamais de nettoyeur haute pression pour nettoyer le scarificateur.**

Vaporisez les zones exposées avec un spray anticorrosion.

N'inclinez jamais la machine de plus de 20 degrés, car cela pourrait entraîner une fuite d'huile dans le cylindre.

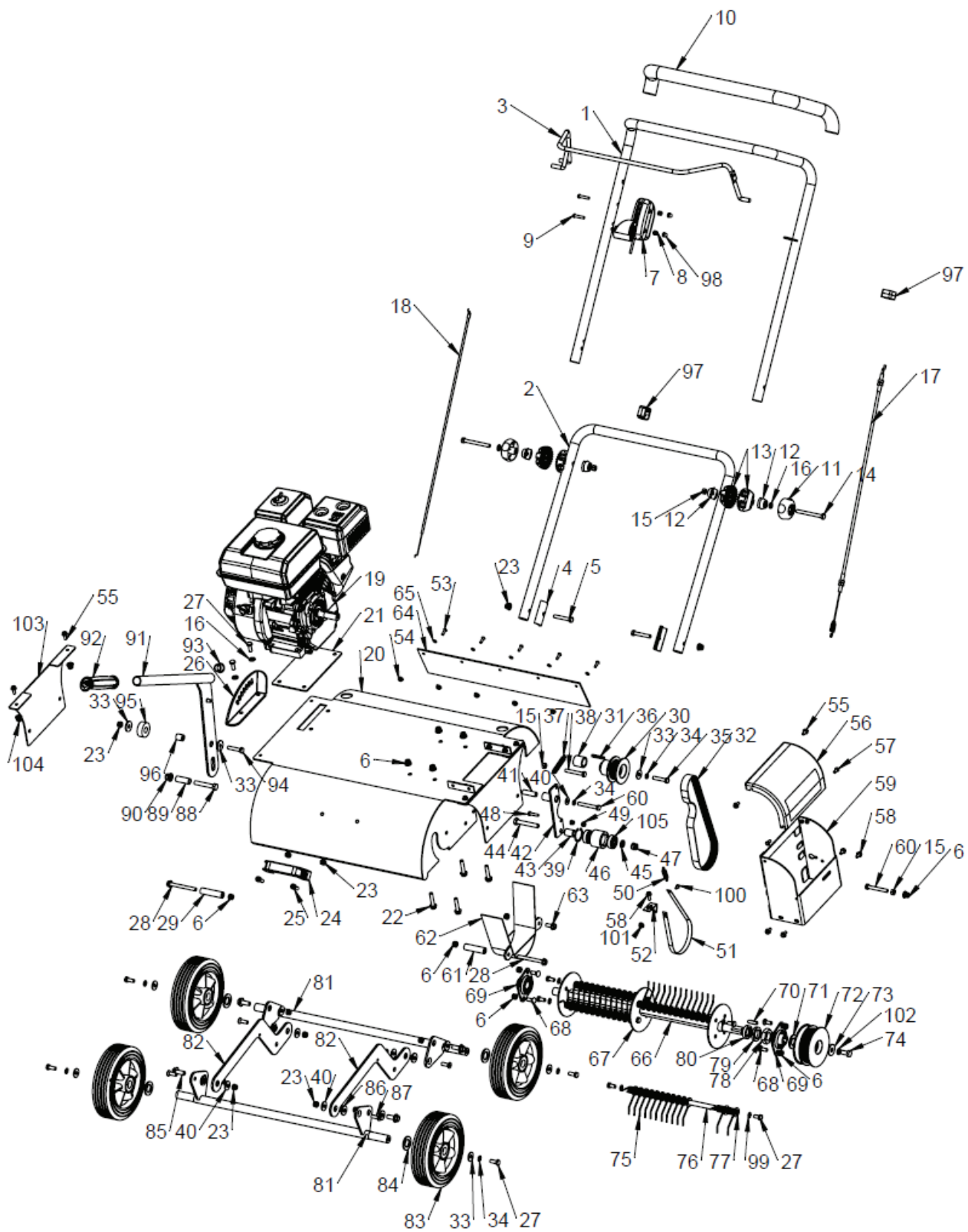
Suivez les instructions du manuel du moteur lors de l'entretien.

Pour le remplacement de la courroie, voir la figure 7.

## Spécifications techniques

<b>Modèle</b>	DUEDR46-HD
<b>Puissance nominale (kW)</b>	4,3 kW / 3600 tr/min
<b>Largeur de travail (mm)</b>	460
<b>Longueur totale (mm)</b>	1100
<b>Largeur totale (mm)</b>	700
<b>Poids sans carburant (kg)</b>	62,5
<b>Diamètre du rotor (mm)</b>	210
<b>Vitesse du rotor (tr/min)</b>	2000
<b>Niveau de puissance acoustique (LWA)</b>	98 dB
<b>Bruit garanti (LWA)</b>	101 dB
<b>Vibrations de la poignée</b>	4,618 m/s <sup>2</sup> (max), K=2,3 m/s <sup>2</sup>





No.	Numéro de pièce	Description	Qté
1	DUPDR46-HD001	Guidon supérieur	1
2	DUPDR46-HD002	Guidon inférieur	1
3	DUPDR46-HD003	Poignée d'embrayage	1
4	DUPDR46-HD004	Plaque pour guidon (#2)	2
5	DUPDR46-HD005	Boulon hex GB/T 5782 M8x50	2
6	DUPDR46-HD006	Écrou hex bride GB/T 6183.1 M8	12
7	DUPDR46-HD007	Ass. boîtier d'accélérateur	1
8	DUPDR46-HD008	Écrou hex GB/T 889.1 M6	2
9	DUPDR46-HD009	Boulon hex GB/T 70.2 M6x55 noir	2
10	DUPDR46-HD010	Tube en mousse 25x5 L700	1
11	DUPDR46-HD011	Écrou papillon	2
12	DUPDR46-HD012	Coussinet	4
13	DUPDR46-HD013	Bloc	4
14	DUPDR46-HD014	Boulon hex GB/T 5782 M8x100	2
15	DUPDR46-HD015	Écrou hex GB/T 6170 M8	4
16	DUPDR46-HD016	Rondelle plat GB/T 97.1 8	7
17	DUPDR46-HD017	Câble, embrayage	1
18	DUPDR46-HD018	Câble, accélérateur	1
19	DUPDR46-HD019	Moteur Ducar 212cc	1
20	DUPDR46-HD020	Couvert lame	1
21	DUPDR46-HD021	Tampon caoutchouc, moteur	1
22	DUPDR46-HD022	Boulon hex GB/T 5789 M8x40	4
23	DUPDR46-HD023	Écrou hex GB/T 889.1 M8	13
24	DUPDR46-HD024	Poignée, plastique	1
25	DUPDR46-HD025	Boulon hex GB/T 70.1 M8x25	2
26	DUPDR46-HD026	Levier d'ajustement pour plaque	1
27	DUPDR46-HD027	Boulon hex GB/T 5783 M8x20	14
28	DUPDR46-HD028	Boulon hex bride GB/T 5789 M8x90	2
29	DUPDR46-HD029	Coussinet	1
30	DUPDR46-HD030	Poulie d'entraînement	1
31	DUPDR46-HD031	Entretoise	1
32	DUPDR46-HD032	Courroie 9PJ710	1
33	DUPDR46-HD033	Rondelle, large FB/T 5287 8x30x2.5	8
34	DUPDR46-HD034	Rondelle GB/T 93 8	6
35	DUPDR46-HD035	Vis hex 5/16 24UNF 2Bx38	1
36	DUPDR46-HD036	Clé plat moteur FB/T 1096 4.78x42	1
37	DUPDR46-HD037	Ressort tendeur 1,5 (embrayage)	1
38	DUPDR46-HD038	Boulon hex GB/T 5783 M8x55	1
39	DUPDR46-HD039	Circlip GB/T 893.1 35	1
40	DUPDR46-HD040	Rondelle large GB/T 96.1 8	9
41	DUPDR46-HD041	Bague de support de tendeur	1

No.	Numéro de pièce	Description	Qté
42	DUPDR46-HD042	Support tendeur	1
43	DUPDR46-HD043	Bague pour poulie de tendeur	1
44	DUPDR46-HD044	Boulon hex GB/T 5782 M10x65	1
45	DUPDR46-HD045	Rondelle plat GB/T 97.1 10	2
46	DUPDR46-HD046	Poulie de tendeur	1
47	DUPDR46-HD047	Écrou hex FB/T 889.1 M10	1
48	DUPDR46-HD048	Boulon hex GB/T 5783 M6x25	1
49	DUPDR46-HD049	Écrou hex FB/T 889.1 M6	2
50	DUPDR46-HD050	Ressort tendeur frein	1
51	DUPDR46-HD051	Bande frein	1
52	DUPDR46-HD052	Support, bande frein	1
53	DUPDR46-HD053	Vis GB/T 818 M5x16	5
54	DUPDR46-HD054	Écrou hex bride GB/T 6177.1 M5	5
55	DUPDR46-HD055	Boulon hex bride GB/T 5789 M6x16	6
56	DUPDR46-HD056	Couvert courroie	1
57	DUPDR46-HD057	Vis blocage hex FB/T 6563 M6x10	2
58	DUPDR46-HD058	Vis blocage hex FB/T 6563 M6x16	5
59	DUPDR46-HD059	Ass. boîtier courroie	1
60	DUPDR46-HD060	Boulon hex GB/T 5782 M8x60	2
61	DUPDR46-HD061	Coussinet, couvert courroie	1
62	DUPDR46-HD062	Couvert courroie	1
63	DUPDR46-HD063	Boulon hex bride GB/T 5789 M8x20	1
64	DUPDR46-HD064	Plaque en PVC	1
65	DUPDR46-HD065	Rondelle large GB/T 96.1 5	5
66	DUPDR46-HD066	Arbre entraînement pour lame	1
67	DUPDR46-HD067	Disque, coupleur	3
68	DUPDR46-HD068	Boulon GB/T 12 M8x20	4
69	DUPDR46-HD069	Roulement GB/T 7810 UBPFL 204	2
70	DUPDR46-HD070	Clé plat GB/T 1096 C6x30	1
71	DUPDR46-HD071	Rondelle FB/T 848 20x34x1.5	1
72	DUPDR46-HD072	Poulie, entraînement	1
73	DUPDR46-HD073	Rondelle large GB/T 96.1 10	1
74	DUPDR46-HD074	Boulon hex GB/T 5783 M10x25	1
75	DUPDR46-HD075	Ressort, torsion	52
76	DUPDR46-HD076	Barre, support ressorts	4
77	DUPDR46-HD077	Rondelle plat FB/T 97.1 12	52
78	DUPDR46-HD078	Écrou hex GB/T 6172.1 M14	1
79	DUPDR46-HD079	Rondelle GB/T 93 12	1
80	DUPDR46-HD080	Capuchon d'extrémité	1
81	DUPDR46-HD081	Arbre, support de roue	2
82	DUPDR46-HD082	Plaque, connection	2

No.	Numéro de pièce	Description	Qté
83	DUPDR46-HD083	Roue 8x2	4
84	DUPDR46-HD084	Rondelle plat GB/T 97.1 20	5
85	DUPDR46-HD085	Boulon hex bride GB/T 5789 M8x25	4
86	DUPDR46-HD086	Bague	8
87	DUPDR46-HD087	Vis hex GB/T 70.3 M8x30	4
88	DUPDR46-HD088	Boulon hex GB/T 5782 M10x60	1
89	DUPDR46-HD089	Bague, tige d'ajustement	1
90	DUPDR46-HD090	Écrou hex bride GB/T 6183.1 M10	1
91	DUPDR46-HD091	Levier, ajustement	1
92	DUPDR46-HD092	Poignée, caoutchoux	1
93	DUPDR46-HD093	Capuchon, tube	1
94	DUPDR46-HD094	Boulon hex GB/T 5782 M8x40	1
95	DUPDR46-HD095	Bague, levier ajustement	1
96	DUPDR46-HD096	Bague	1
97	DUPDR46-HD097	Pince	2
98	DUPDR46-HD098	Capuchon d'écrou M6 noir	2
99	DUPDR46-HD099	Rondelle GB/T 862.2 8	8
100	DUPDR46-HD100	Vis GB/T 818 M5x10	1
101	DUPDR46-HD101	Écrou hex bride GB/T 6183.1 M5	1
102	DUPDR46-HD102	Rondelle GB/T 93 10	1
103	DUPDR46-HD103	Couvert côté	2
104	DUPDR46-HD104	Écrou hex bride GB/T 6183.1 M6	4
105	DUPDR46-HD105	Roulement GB/T 276 6300 2RS	2